



© Freepik

2022

Rapport d'activité



**Entr'Allier
Besbre
et Loire**
Communauté de Communes

SOMMAIRE

4 | Édito

6 | Carte du territoire EABL

8 | En quelques chiffres

10 | Les compétences

12 | La gouvernance

16 | L'organigramme



Direction Générale · 1 des Services



La direction générale des services | 20

Les ressources humaines | 22

La communication | 26



Ressources · 2 et moyens

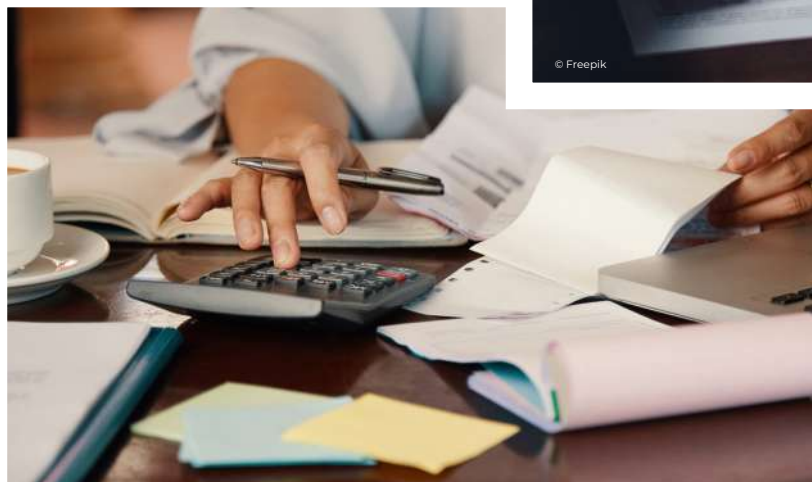


Finances | 30

Commande publique | 34

Politiques contractuelles | 36

Affaires générales | 38



Services à la population et attractivité communautaire · 3



Développement économique et politique d'accueil | 42

Solidarité - insertion | 44

Petite enfance | 46

Maisons France services | 52

Mission santé | 56





4. Aménagement du territoire, habitat et développement durable



- 60 | Urbanisme
- 62 | Services techniques et entretien des locaux
- 64 | Transition écologique



5. Politiques sportives, culturelles et développement touristique



- 68 | Équipements aquatiques
- 70 | Médiathèque
- 72 | Maison Aquarium
- 74 | Préhistorama
- 76 | Développement touristique
- 78 | Hébergements touristiques



Édito

“



Roger LITAUDON
Président de la Communauté
de communes Entr'Allier
Besbre et Loire

Chers collègues élus et concitoyens,

Vous avez entre les mains le rapport d'activité 2022 de notre intercommunalité.

Ce document qui contient de très nombreuses informations, outre le fait qu'il soit obligatoire, est très intéressant pour apporter à chacune et chacun la réalité de l'utilité de notre communauté.

Nombreux sont en effet encore dans le questionnement de l'utilité de cet outil créé par l'Etat il y a plus de 20 ans et profondément remanié en 2017.

Vous pourrez au fil des pages constater qu'Entre Allier, Besbre et Loire est désormais bien structuré et efficient dans l'accompagnement des 44 communes qui la composent, et également un moteur dans le développement équilibré de notre territoire.

La preuve est faite qu'aucune commune n'est oubliée et que chacune reçoit, en fonction de ses besoins et des compétences de la structure, la même attention, la même qualité de traitement de ses dossiers et une affectation optimisée des ressources.

C'est en agissant ainsi que nous continuerons, tous ensemble, à aller plus loin dans l'intérêt de tous !

Très bonne lecture.

”





LA CARTE DE LA COMMUNAUTÉ DE COMMUNES IMPLANTATION DES PRINCIPAUX ÉQUIPEMENTS COMMUNAUTAIRES



THIONNE
Gîtes « Le Moutier » et « Les Loges »



VAUMAS
Chantier d'insertion
(site implantation)



JALIGNY-SUR-BESBRE
France services
Médiathèque
Exposition René Fallet
Maison Aquarium
Chalets de la Besbre (4)
Borne pour camping-cars
Résidence sénior



CHATELPERRON
Préhistorama



CHAVROCHES
Zone d'activité
de Chavroches



SAINT-POURCAIN-SUR-BESBRE
Zone d'activité de la Loubière
Bâtiment artisanal La Loubière



VARENNES-SUR-ALLIER
Ensemble immobilier Moreux
Siège communautaire
Pôle petite enfance (crèche,
LAEP, RPE)
Piscine
France services
Office de tourisme
Zone d'activité Varennes-Forterre
Zone d'activité de la Feuillouse
Pôle social santé
Pôle Emploi Entreprises
Résidence Jeunes Oxygène



SAINT-GÉRAND-LE-PUY
Coeur commercial

BEAULON
Borne pour camping-cars
Micro-crèche



PIERREFITTE-SUR-LOIRE
Parc de mobil-homes (12)
Gîtes d'étape



DIOU
Zone d'activité des Vernisses
Atelier des Vernisses
Borne pour camping-cars



DOMPIERRE-SUR-BESBRE
France services
Piscine
Zone d'activité de Sept-Fons
Zone d'activité des Fontaines
Borne pour camping-cars
RPE
Office de tourisme (antenne)
Logements
Antenne communautaire
Abattoir
Plateforme Locaboat



SALIGNY-SUR-ROUDON
Zone d'activité des Babuts
Oseraie (chantier d'insertion)



LIERNOLLES
Zone d'activité de la Perrière
Atelier artisanal



LE DONJON
France services
Zone d'activité des Bernards
Bâtiment artisanal des Bernards
Antenne communautaire
Appartement



LUNEAU
Halte nautique



MONTAIGUET-EN-FOREZ
Bar-restaurant et épicerie



AVRILLY
Gîte Maison du canal



Entr'Allier Besbre et Loire[®] en quelques chiffres



24 536
habitants



44
communes



109 000
hectares



10
zones d'activités



1 607
*entreprises artisanales,
commerciales et industrielles*



674
exploitations agricoles



1 318
emplois générés

LES COMPÉTENCES

Compétences obligatoires



Gestion des aires d'accueil des gens du voyage



Aménagement du territoire



Collecte et traitement des déchets des ménages



Développement économique



Gestion des milieux aquatiques et prévention des inondations

Compétences optionnelles



Protection et mise en valeur de l'environnement



Politique du logement et du cadre de vie



Équipements culturels et sportifs



Actions sociales



Compétences facultatives

- Développement touristique local

.....

- Santé - Pôle de santé approbation d'un contrat local de santé

.....

- Transport

.....

- Adhésion au syndicat mixte de Villemouze

.....

- Soutien à l'organisation d'actions culturelles et sportives à rayonnement communautaire

.....

- Aménagement et gestion de télécentres/tiers lieux

.....

- Création, aménagement et gestion d'ateliers relais, d'un pôle emploi entreprise et d'immobilier industriel, commercial et artisanal

.....

- Financement du contingent du SDIS 03

- Organisation et mise en place d'un dispositif Complémentaire santé communautaire



LA GOUVERNANCE

8 réunions de
conseil communautaire
pour 115 délibérations

8 réunions de
bureau communautaire

14 séances de
commissions

ORGANISATION



Le Président :

Elu par le Conseil communautaire lors de la première séance pour toute la durée du mandat, ayant un rôle équivalent à celui du maire pour les communes, il est l'organe exécutif de la communauté. Il fixe l'ordre du jour et préside les séances du conseil, met en œuvre les décisions avec l'aide de ses services, décide des dépenses à engager dans la limite du budget voté par le Conseil. Il a le pouvoir de nomination des emplois créés par le conseil communautaire, il représente la Communauté de Communes en justice.

Le Conseil communautaire :

Composé de représentants de chaque commune, appelés conseillers communautaires, il est l'organe délibérant chargé de gérer, par ses délibérations, les affaires de la Communauté de communes dans le cadre de ses compétences statutaires et transférées par les communes membres.

Le Bureau communautaire :

Composé de 10 membres, (le Président et 9 vice-présidents), il examine les dossiers stratégiques de la Communauté de communes. Il prépare l'ordre du jour des conseils communautaires.



Les Commissions thématiques :

Le Communauté de Communes a créé 11 commissions thématiques. Elles se réunissent pour préparer et proposer les décisions qui seront soumises au vote du Bureau et du Conseil Communautaire. Présidées par le Vice-Président en charge de l'activité concernée, composées d'élus communautaires et/ou municipaux, des agents communautaires voire de représentants d'organismes extérieurs, elles ont uniquement un rôle technique.

Les Commissions obligatoires :

- **La Commission d'Appel d'offres** : pour les marchés passés selon une procédure formalisée, dont le montant est égal ou supérieur aux seuils européens, elle a pour rôle d'examiner les candidatures et les offres des candidats. Dans ce cadre, elle élimine les offres non conformes à l'objet du marché, choisit l'offre économiquement la plus avantageuse et attribue le marché. Elle a également le pouvoir de déclarer l'appel d'offres infructueux.
- **La Commission d'évaluation des charges transférées** : son rôle principal est d'évaluer le coût des compétences transférées ou rétrocédées, afin que les organes de décision des communes et de l'EPCI puissent en tirer les conclusions par voie de délibération sur le montant des attributions de compensation (AC).
- **La Commission intercommunale pour l'accessibilité aux personnes handicapées** : obligatoire pour les établissements publics de coopération intercommunale compétents en matière de transports ou d'aménagement de l'espace, dès lors qu'ils regroupent 5 000 habitants et plus, elle établit **un rapport annuel** et fait toutes propositions utiles de nature à améliorer la mise en accessibilité de l'existant.

LES COMMISSIONS THÉMATIQUES



- DEVELOPPEMENT ECONOMIQUE
- ADMINISTRATION GENERALE - POLITIQUE RESSOURCES HUMAINES
- PETITE ENFANCE - MEDIATHEQUES - POLITIQUE CULTURELLE
- FINANCES - SUIVI FINANCIER POLITIQUES CONTRACTUELLES
- ACTION SOCIALE - SOLIDARITE ET INSERTION PROFESSIONNELLE - POLITIQUE ACCUEIL - AIRES ACCUEIL GENS DU VOYAGE
- TRAVAUX - DEVELOPPEMENT DURABLE - PROJET DE TERRITOIRE - SPL
- COMMUNICATION - MUTUALISATION - DEVELOPPEMENT NUMERIQUE
- AGRICULTURE - RURALITE - DECHETS - ECOLOGIE - POLITIQUE SPORTIVE - MAISONS FRANCE SERVICES
- TOURISME - VALORISATION PATRIMOINE
- AMENAGEMENT TERRITOIRE - HABITAT - LOGEMENT - RENOVATION ENERGETIQUE - URBANISME
- POLITIQUE SANTE

**Sylvain NAFFETAS**

Avrilly

Alain LOGNON (Vice-Président)

Beaulon

Marie-Agnès BONIN

Beaulon

Marlène SANTOS

Beaulon

Jean-Michel GILLARDIN

Beaulon

Roseline GOURDON

Boucé

Maria SCHNEIDER

Châtelperron

Jean-François TOCAND

Chavroches

Monique SEROUX

Cindré

Catherine JONET

Créchy

Christian LABILLE (Vice-Président)

Diou

Jean-Pierre LECORNET

Diou

Blandine SOCHET

Diou

Michel BRUNNER

Dompierre-sur-Besbre

Annie-France POUGET

Dompierre-sur-Besbre

Isabelle MOULIN

Dompierre-sur-Besbre

Guy FRAISE (Vice-Président)

Dompierre-sur-Besbre

Patrick AUBEL

Dompierre-sur-Besbre

Aline BONNEAU

Dompierre-sur-Besbre

Léopold GODART

Dompierre-sur-Besbre

Annie DEBORBE

Jaligny-sur-Besbre

Franck FORTIN

Langy

Louis MERET

Le Bouchaud

Guy LABBE (Vice-Président)

Le Donjon

Eliane DERIOT

Le Donjon

Pascal BAUDELOT

Lenax

Alain DECERLE

Le Pin

Chantal PROBOEUF

Liernolles

Marie-France AUGIER (Vice-Présidente)

Loddes

Jacqueline LAUSTRIAT

Luneau

Yves NOEL

Mercy

Yves PLOUHINEC

Monétay-sur-Loire

Jean-Louis PERICHON

Montaigu-le-Blin

Hervé CHOMET

Montaiguët-en-Forez

Guillaume LACROIX

Montcombroux-les-Mines

Marie Jo MARGELIDON-FOUQUET

Montoldre

Bernard BOURACHOT

Neuilly-en-Donjon

Christophe RONGET

Pierrefitte-sur-Loire

Christophe MINET

Rongères

Jérôme LASSOT

Saint-Didier-en-Donjon

Odile FRANCHISSEUR

Saint-Félix

Christian BONNET

Saint-Gérard-de-Vaux

Xavier CADORET (Vice-Président)

Saint-Gérard-le-Puy

Odile REVERET

Saint-Gérard-le-Puy

Michel RAJAUD

Saint-Léger-sur-Vouzance

Laurent TALON

Saint-Léon

Fabrice MARIDET (Vice-Président)

Saint-Pourçain-sur-Besbre

Jean-Luc COLLIN

Saint-Voir

Jean-Luc MARQUANT

Saligny-sur-Roudon

André PLESSAT

Sanssat

Henri PUJOS

Sorbier

Jean-Louis GUINATIER

Thionne

Arnaud DELIGEARD

Treteau

Alain VERNISSE (Vice-Président)

Trézelles

Roger LITAUDON (Président)

Varennes-sur-Allier

Jean-Noël MONIER

Varennes-sur-Allier

Aude PARRET-BONMARTIN

Varennes-sur-Allier

Jean-Michel ALLAIN

Varennes-sur-Allier

Geneviève DESVIGNE

Varennes-sur-Allier

François ATHAYNE

Varennes-sur-Allier

Christelle MARTINET-SCHIRCH

Varennes-sur-Allier

Françoise LACAUX

Varennes-sur-Allier

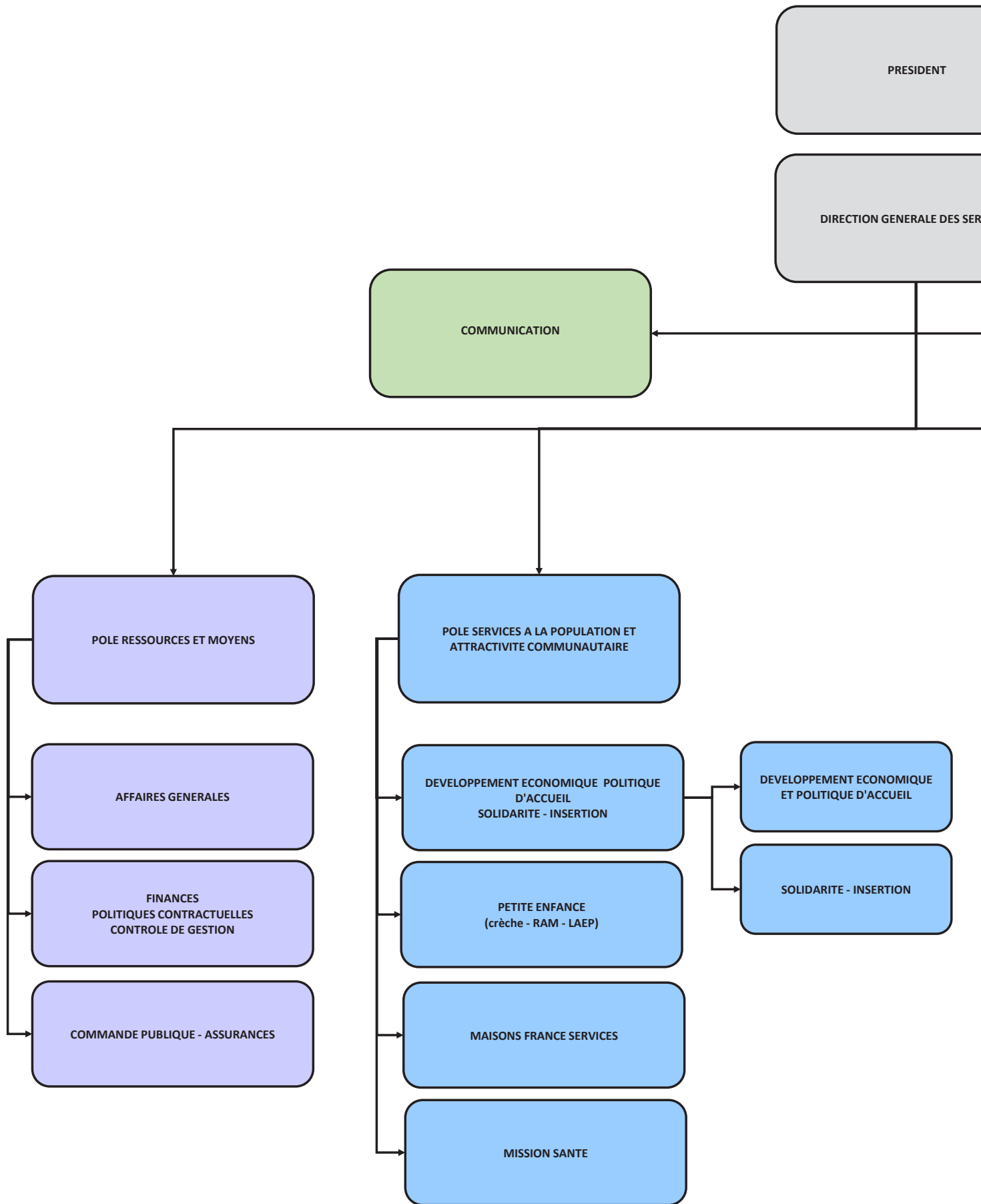
Gilles BERRAT (Vice-Président)

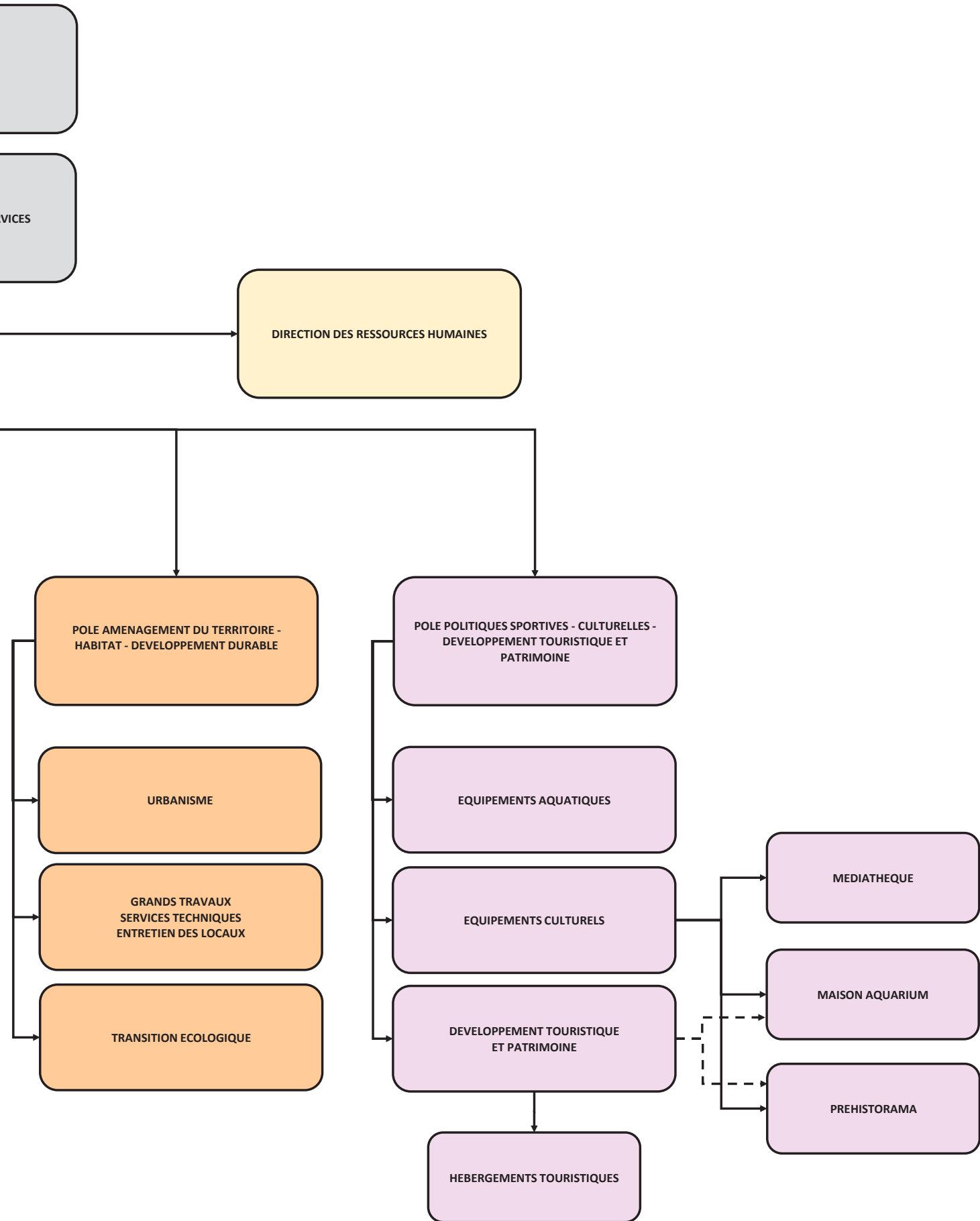
Varennes-sur-Tèche

Alain SOUFFERANT

Vaumas











DIRECTION

Générale des Services

© Freepik



DIRECTION GÉNÉRALE DES SERVICES

3
ETP

3 
agents

Placée directement sous l'autorité du Président, la Direction Générale des Services a pour rôle de diriger l'ensemble des services de la Communauté de communes et d'en coordonner l'organisation. Elle se compose à côté du-de la Directeur-riche Général-e des Services d'une assistante de Direction, de la Direction des Ressources Humaines et du Service Communication.

Objectifs principaux



Le-a Directeur-riche Général-e des Services a un rôle stratégique au sein de l'EPCI : proche des élus, du territoire et de l'organisation, le-a DGS contribue au développement local. Il-elle dirige et coordonne l'ensemble des services, prépare et met en application dans le respect du cadre juridique les délibérations, décisions et arrêtés de la collectivité ou de l'établissement.

- Il-elle assure et coordonne la **préparation et la rédaction des documents et études**
.....
- Il-elle propose à l'exécutif la **validation des évaluations professionnelles de l'ensemble des agents**
.....
- Il-elle est la **porte d'entrée vis-à-vis des partenaires extérieurs**
- Il-elle assiste les instances **décisionnelles et consultatives de la Communauté de communes**
.....
- Il-elle participe à assurer une **gestion des compétences et des ressources humaines performante et fiable et la mise en œuvre d'un dialogue social de qualité**

Le-a Directeur-riche Général-e des Services est secondé-e par une assistante de Direction.

Elle a pour mission :

- la **préparation, l'organisation et le suivi des réunions communautaires (bureaux, conseils et conférences des maires)**
.....
- la **restitution des décisions prises par les instances**
.....
- l'**enregistrement et suivi du courrier**
- la **transmission de l'information institutionnelle auprès des services, des communes et autres partenaires**

Elle est au service des élus et plus particulièrement du Président
Elle gère l'agenda et assure le secrétariat.

L'année 2022 a été marquée par le départ de la Directrice Générale des Services, Madame Thérèse Daviot, qui a fait valoir ses droits à la retraite au 31 décembre 2022. Son remplaçant, Monsieur Cyril Jacquet, a assuré l'intérim au titre de Directeur Général Adjoint des Services à compter du 15 septembre avant d'assurer les fonctions de Directeur Général des Services au 1^{er} janvier 2023.



Ressources HUMAINES

**2.5
ETP**

3 
agents

Directrice des
Ressources humaines

**1
ETP**

Responsable carrière-paye
et référente santé et
sécurité au travail

**1
ETP**

Gestionnaire RH

**0.5
ETP**

En chiffres

71

agents employés
au 31 décembre 2022

39 fonctionnaires
8 contractuels permanents
24 contractuels non permanents dont 1 apprenti et 15 bénéficiaires du chantier d'insertion

45.8 ans

âge moyen des agents permanents

Mouvement de personnel

11 départs →

→ 10 recrutements

16

avancements d'échelon

1

avancement de grade

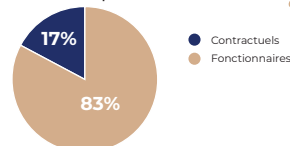
3

dossiers de promotion interne
présentés au CDG03

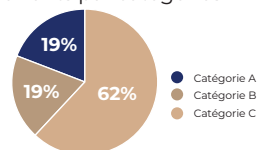
47

postes permanents
au 31 décembre 2022

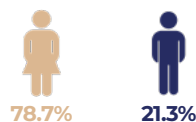
Répartition des agents permanents par statut



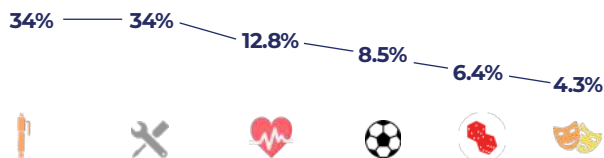
Répartition des agents permanents par catégories



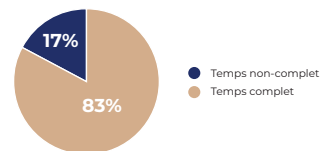
Répartition des agents permanents par genre



Répartition des agents permanents par filière



Répartition des agents permanents par temps de travail



Charges de personnel

2 355 453 €

(↑ de 3.71 %)

soit 19 % des dépenses de fonctionnement

18 026 € consacrés à l'action sociale

33 agents bénéficiaires de titres-restaurant pour un montant de 30€ par mois.

9 879 € consacrés au financement de la protection sociale complémentaire

30 agents bénéficiaires de la participation de l'EPCI au risque prévoyance pour un montant moyen annuel de 251.30 €

15 agents bénéficiaires de la participation de l'EPCI au risque santé pour un montant moyen annuel de 156 €

178 jours de formation

36 agents formés

1551

jours pour maladie ordinaire soit l'équivalent du temps de travail de 6,8 agents à temps complet.

Indicateurs d'activité 2022

1138

bulletins de payes édités

251

certificats administratifs

476

arrêtés

76

contrats de travail et 66 avenants
au contrat initial

72

certificats de travail et
attestations pôle emploi

1

dossier de retraite

3

dossiers de médaille

156

arrêts de travail traités

1

saisine du comité médical

458

envois postaux

35

demandes de stage traitées

11

procédures de recrutement :
73 candidatures en réponse à une
offre d'emploi
15 candidats reçus en entretien

18

délibérations RH

11

notes d'informations RH



© Freepik

Actions réalisées en 2022

- **Gestion de la crise sanitaire**
- **Débat portant sur les garanties accordées aux agents en matière de Protection Sociale Complémentaire**
- **Organisation des élections professionnelles et création du Comité Social Territorial**
- **Réorganisation des services communautaires**
- **Action de communication dans le cadre des journées de la sécurité routière**
- **Mise en oeuvre du RIFSEEP** et notamment des dispositions relatives au Complément Indemnitaire Annuel
- **Adhésion à la mission de médiation préalable obligatoire** proposée par le CDG03
- **Elaboration du Rapport Social Unique au titre de l'année 2021**
- **Elaboration du rapport sur la situation en matière d'égalité entre les femmes et les hommes**

Perspectives 2023

- **Installation du Comité Social Territorial**
.....
- **Réflexion pour l'acquisition d'un logiciel de gestion des ressources humaines**
.....
- **Mise en place d'un dispositif de signalement des actes de violences, de discrimination, de harcèlement et d'agissements sexistes**
.....
- **Déploiement du forfait de mobilités durables**
.....
- **Rédaction du règlement interne des congés annuel**
.....
- **Rédaction du règlement interne des autorisations spéciales d'absence**
- **Elaboration du Rapport Social Unique au titre de l'année 2022**
.....
- **Développement des formations en union de collectivités** sur le territoire communautaire
.....
- **Mesures en faveur du pouvoir d'achat et de la protection sociale complémentaire**
.....
- **Ajustement des modalités d'organisation du temps de travail**
.....
- **Elaboration d'un dispositif de travail à distance**
.....
- **Mise à jour du document unique**



COMMUNICATION

**1.8
ETP**

2 
agents

Le service communication conçoit et coordonne l'intégralité des actions de communication pour l'ensemble des services de la collectivité. Il communique à travers différents supports :
le site internet : www.interco-abl.fr ; les réseaux sociaux : Facebook et LinkedIn ; les publications / imprimés (newsletters, flyers, dépliants, affiches, magazine) ; la presse.

Objectif principal



Garantir l'image et promouvoir les actions de la Communauté de communes auprès des habitants à travers différents supports.

Actions réalisées en 2022

Améliorer la visibilité sur les évènements : création de kakémonos

Renforcer la stratégie digitale et la présence sur les réseaux sociaux : création de la page LinkedIn

Agrémenter la photothèque : prises de photos (tourisme, médiathèque, maison aquarium, préhistorama, piscines...)

Chiffres clés 2022

10
newsletters

1784
abonnés sur Facebook

187
publications sur Facebook

48
abonnés sur LinkedIn

70
supports réalisés pour les différents services

32
communiqués de presse

Perspectives 2023

- Mettre à jour la signalétique
- Relancer le magazine communautaire
- Mettre à jour la charte graphique
- Mettre en place l'application Intramuros
- Garantir l'image de la collectivité à travers les supports (imprimés et multimédia)
- Mettre à jour le gestionnaire de contenu des sites internet
- Élaborer un trombinoscope des agents communautaires
- Refonte du site internet communautaire







RESSOURCES

et Moyens

© Freepik



2
ETP

FINANCES

LE BILAN FINANCIER 2022

3
agents 

Le bilan financier de la Communauté de communes est tiré de l'analyse du compte administratif. Elle porte sur l'ensemble des réalisations budgétaires de l'exercice issues du **budget principal** et des **17 budgets annexes**.

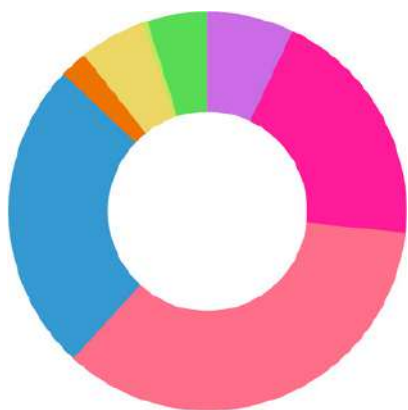
Mandats réalisés

3 917 (+6%/2021)
dont 85 % pour le budget principal
= 16.8 M € payés

Titres réalisés

1 647 (+30%/2021)
dont 80 % pour le budget principal
= 22.2 M € encaissés

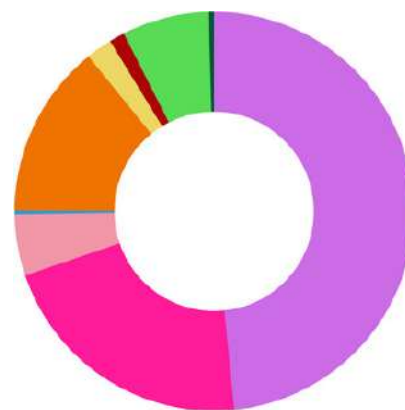
Dépenses de fonctionnement



- Charges à caractère général **836 563.01 €**
- Charges de personnel **2 343 046.73 €**
- Reversement aux communes **4 167 787.56 €**
- Redevance Ordures ménagères **3 006 449.57 €**
- Dotations, subventions, participations versées **263 841.75 €**
- Dotations aux amortissements et opérations financières **635 736.74 €**
- Intérêt de la dette **50 030.67 €**
- Autres dépenses **583 618.02 €**

Total : 11 887 074.05 €

Recettes de fonctionnement

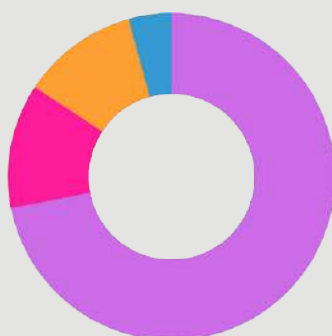


- Fiscalité, attributions de compensation et de péréquation **7 159 485.92 €**
- Redevance Ordures ménagères **3 169 333 €**
- Subventions et participations reçues, recettes diverses **736 968.78 €**
- Taxes de séjour **44 046.88 €**
- Dotation d'intercommunalités et compensations **2 082 852.54 €**
- Produit d'exploitation des services **313 485.27 €**
- Loyers perçues **182 808.57 €**
- Excédent reporté **1 045 131.48 €**
- Autres produits **64 423.57 €**

Total : 14 798 536.01 €

Résultat de fonctionnement 2022 : 2 911 461.96 €

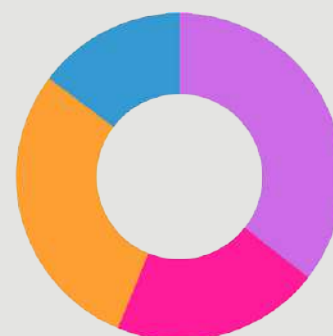
Dépenses d'investissement



- Réalisation opérations (étude, travaux, acquisition) **1 655 525 €**
- Remboursement capital dette **283 450 €**
- Fonds de concours versés aux communes **265 535 €**
- Autres dépenses **97 559 €**

Total : 2 302 069 €

Recettes d'investissement

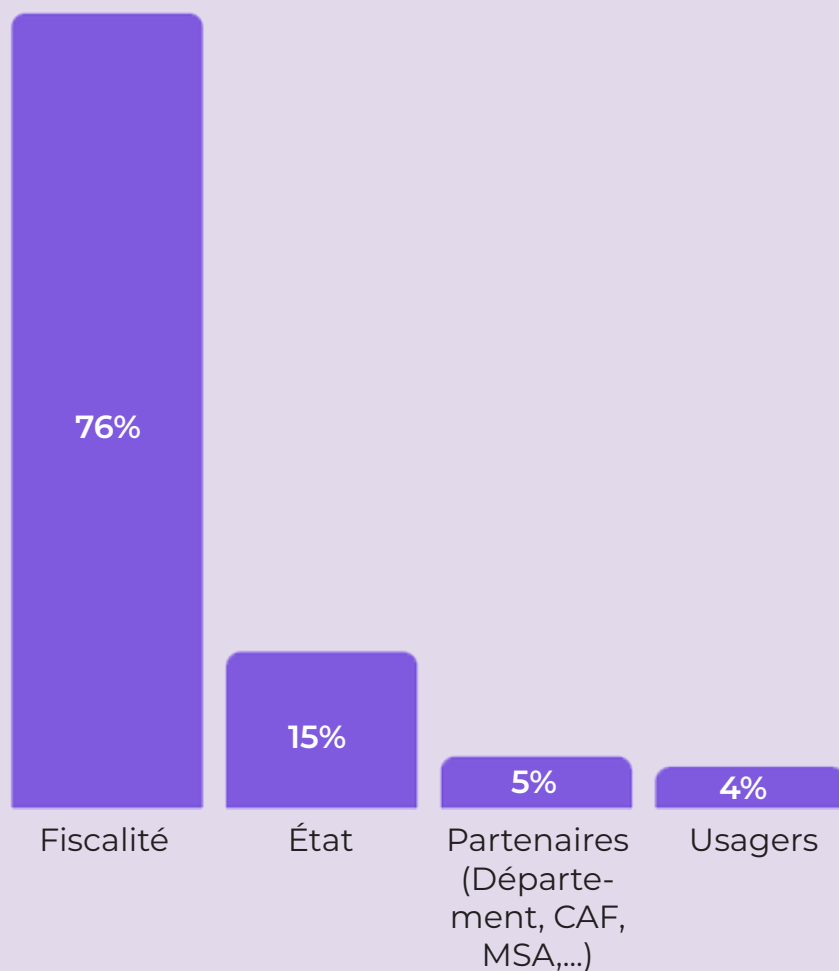


- Dotations, subventions **1 730 821 €**
- Produit des emprunts **1 001 225 €**
- Excédent reporté **1 419 041 €**
- Autres produits **716 172 €**

Total : 4 867 259 €

Excédent d'investissement 2022 : 2 595 190 €

Le détail des recettes de fonctionnement de la Communauté de communes



La Capacité d'Auto-Financement (CAF) de la Communauté de communes

La CAF brute est un indicateur de performance : elle mesure la capacité de la collectivité à dégager des ressources propres sur son cycle de fonctionnement courant et ainsi permet de mesurer les marges de manœuvre.

La CAF nette permet de mesurer l'aptitude de la collectivité à autofinancer ses investissements, après avoir couvert ses charges et ses dépenses obligatoires que sont les remboursements de dettes en capital.

Recettes de fonctionnement	—	Dépenses de fonctionnement		CAF Brute	—	Remboursement emprunt
13.75 M€		11.25 M€		2.50 M€		0.33 M€
	=	CAF Brute			=	CAF Nette
		2.50 M€				2.17 M€

La répartition du budget d'investissement par politique

Développement économique



2 072 481.36 €

Piscines communautaires



770 027.72 €

Siège communautaire



407 977.05 €

Fonds de concours communes



265 535 €

Tourisme



189 039.86 €

Environnement



17 430 €

Santé



32 506.80 €

Techniques



35 540.64 €

Urbanisme



92 448.62 €

Social



135 304.41 €

Culture



16 932.82 €

Petite enfance



16 041.90 €

Habitat



2 200 €

Les principaux investissements en 2022

	Montants en euro
Réhabilitation de la Friche Moreux à Varennes-sur-Allier	1 325 427.88 €
Modernisation des piscines communautaires	759 607.46 €
Fonds de concours aux communes	265 535.00 €
Réhabilitation du siège communautaire à Varennes-sur-Allier	244 362.80 €
Aménagement du parking rue du 4 sept. à Varennes-sur-Allier	163 293.85 €
Aménagement de la voirie de la résidence pour personnes âgées à Le Donjon	127 140.54 €
Hébergements touristiques - Aménagement des aires de camping-cars à Beaulon, Diou, Dompierre-sur-Besbre et Jaligny-sur-Besbre	115 354.53 €
Élaboration du Plan Local Urbanisme intercommunal (PLUi)	92 448.62 €
Travaux de modernisation de la Maison Aquarium à Jaligny-sur-Besbre	36 802.14 €
Maison de santé à Varennes-sur-Allier	32 506.80 €

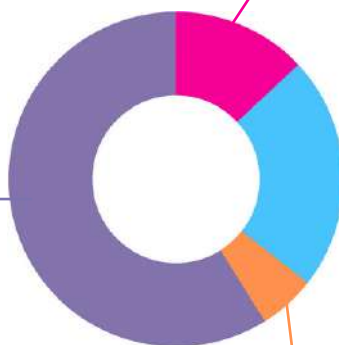


Commande PUBLIQUE

**0.8
ETP**

**1
agent**

86
nombre
d'offres reçues



19
nombre de marchés
suivis en exécution

33
nombre de lots notifiés

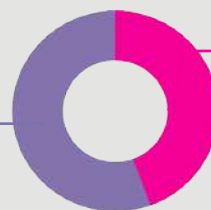
8
nombre de procédures notifiées (dont
6 procédures adaptées, 2 formalisées)

Principales réalisations 2022 : liste des marchés conclus

- **Travaux de la piscine** de Dompierre-sur-Besbre (réalisation d'un espace détente)
- **Création d'un parking** VL à Varennes-sur-Allier
- **Réaménagement du siège** communautaire - phases 2 et 3
- **Encadrement** d'un chantier d'insertion
- **Transport des écoles** à la piscine de Dompierre-sur-Besbre
- **MOE** pour la maison de santé à Varennes-sur-Allier
- **Mission d'analyse, conseil et déplacement** en assurances
- **Souscription et gestion** d'un contrat d'assurance des risques statutaires

La répartition des marchés par nature : en nombre et en montant € HT

4 marchés de travaux
montant global :
1 981 880.36 € HT



5 marchés de services
montant global :
551 194.37 € HT

Passation marché 2022

25

nombre de réponses
aux questions

53

nombre de courriers
de rejets offres

33

nombre de notifications
d'attribution

Assurances

Biens assurés en 2022

48

Bâtiments



10

Véhicules





Politiques CONTRACTUELLES

0.2
ETP

Le Pôle Ressources et Moyens **assure le suivi** des politiques contractuelles, des partenariats financiers avec l'Europe, l'Etat, la Région et le Département.



Principaux objectifs

- Gestion et suivi des contrats et autres dispositifs financiers entre la Communauté de communes et les partenaires financiers
- Elaboration, rédaction des demandes de versements d'acomptes ou de soldes
- Analyse de l'avancée des dossiers
- Sollicitation d'avenants financiers
- Veille sur les dispositifs financiers et Appels à projets pouvant financer les actions du projet de territoire

Chiffres clés 2022

39

dossiers suivis

1

nouveau Contrat de Territoire signé avec le Département (1.51 M€ d'aides pour 8.63 M€ d'investissement pour le territoire communautaire)

1.6 M€

de subventions perçues



Actions réalisées en 2022

- Adoption et signature d'un nouveau dispositif avec le Département – Contrat de Territoire 2021/2023
.....
- 1 dossier déposé au titre de la DETR/DSIL 2022
.....
- 21 demandes de paiement de subvention
.....
- 14 opérations soldées
.....
- Signature du dispositif « Petites villes de demain » à Dompierre-sur-Besbre et à Varennes-sur-Allier

Perspectives 2023

Nouveau programme
LEADER 2023-2027

Dépôt de dossiers au titre de la
DETR 2023, Leader



Affaires GÉNÉRALES

0.8
ETP

1
agent

Service mis en place mi-2022, suite à une réorganisation interne, le service est rattaché au pôle ressources et moyens. Il **assure une veille juridique** des actes de la collectivité, **met en oeuvre les décisions** du conseil communautaire en **matière foncière**. **Rédige les projets d'actes réglementaires** liés au fonctionnement de la collectivité, gère le foncier locatif de l'EPCI et organise les conseils communautaires.

Principaux objectifs

- **Elaboration des procédures de transfert de compétences** (modèle délibération, procès-verbaux de transferts,...)
- **Elaboration des contrats, conventions et baux** avec les partenaires
- **Suivi des procédures d'actes notariés**
- **Suivi administratif** des actes de la Communauté de communes
- **Elaboration des notes de synthèse** pour les conseils communautaires
- **Coordination dans la mise en place du RGPD** avec l'Agence Technique Départementale de l'Allier, DPO

Chiffres clés 2022

10
baux

23
conventions

52
délibérations

- **Participation** à la Commission Intercommunale des Impôts Directs
- **Coordination** dans l'élaboration des rapports d'activité

Actions réalisées en 2022

- **Instauration de la démarche RGPD** sous forme d'ateliers communautaires

Perspectives 2023

- **Elaboration du rapport d'activités 2022**

- **Poursuite de la démarche RGPD**

- **Elaboration du rapport quinquennal des Attributions de Compensation (AC) 2017-2021**

- **Accompagnement à la structuration** du Pôle Ressources et Moyens





SERVICES

*à la population
et attractivité
communautaire*



Développement ÉCONOMIQUE

Le service économie est chargé de développer l'attractivité du territoire et les politiques immobilières et foncières à vocation économique. Il informe, conseille et accompagne les entrepreneurs du territoire communautaire à tous les stades de leur projet.

Objectif principal

L'objectif du service est de se constituer une réserve foncière et de créer des zones d'activités.

Ses principales missions sont de favoriser l'installation et le développement des entreprises, des commerces et des activités artisanales avec un accompagnement personnalisé et des aides à l'investissement (départementales ou régionales)

Actions réalisées en 2022

- **Ventes de terrains** à la zone d'activités de La Feuillouse
- **Soutien aux entreprises et activités commerciales** 57 358 €
- **Installation d'un nouveau restaurateur** à Montaiguët-en-Forez
- **Aménagement de la Friche Moreux et installation d'entreprises** dans les cellules



Perspectives 2023

- **Réorganisation du service**
- **Projet développement de l'usine CARRIER FEIGE RENAUD (St Léon)**
- **Accompagnement de l'usine STELLANTIS** pour une autonomie énergétique
- **Vente des derniers terrains** de la zone de Saligny-sur-Roudon
- **Constitution d'une réserve foncière**
- **Convention avec la Chambre des métiers** pour l'accompagnement de porteurs de projets et la transmission d'activités

Chiffres clés 2022

1443
entreprises

dont

383

inscrites au registre du commerce
(532 emplois)

564

activités de l'industrie (2 456 emplois)

496

activités de service (837 emplois)

209

créations pour 122 radiations

-

543

entreprises artisanales

59

créations pour 34 radiations

57 358 €

soutien aux entreprises
et activités commerciales

- 10 zones d'activités représentant environ 700 emplois
- 2 entreprises de dimension internationale STELLANTIS (560 emplois) et WAVIN (300 emplois)





Solidarité

INSERTION

12.39
ETP



10.39 ETP
conventionnés

2 ETP responsable
du service et CIP

Le chantier d'insertion répond à la volonté communautaire **d'accompagner** des chômeurs **vers un retour à l'emploi**. Il compte en moyenne 14 agents majoritairement accueillis sur le site de Vaumas où sont réalisées les activités espaces verts, petits travaux d'entretien, vannerie et depuis janvier 2022, réalisation d'objets en bois de palettes recyclés.

Les contrats proposés sont des CDDi de 6 mois renouvelables à raison de 26h/semaine réparties du lundi au mercredi et 2h30 tous les 15 jours le jeudi après-midi.

Chiffres clés 2022

40
agents accueillis

65%
de sorties dynamiques

8 à 9 mois
durée moyenne des contrats

16
périodes de mise en situation
en milieu professionnel

Sur 40 bénéficiaires



25 entre 26 et 49 ans
7 - de 26 ans
8 + de 50 ans

8 d'un niveau 3^{ème}
23 du niveau CAP/BEP

4 du niveau BAC
1 niveau BTS
4 sans diplôme

La mission du service conduite par le responsable du service accompagné d'un encadrant technique et d'une Conseillère en Insertion Professionnelle a pour objectif d'assurer le suivi quotidien des bénéficiaires et de les accompagner de manière individuelle et collective vers l'emploi.

Actions réalisées en 2022

- Missions au profit de la Communauté de communes (espaces verts, réalisation d'objets en bois de palette, installation des œuvres du parcours santé, etc.) représentant 5 899 h de travail
- Entretien du site de Vaumas, du matériel et de l'activité vannerie (oseraie et initiation) pour un total de 1 086 h
- Réalisation de petits travaux au profit des communes pour un total de 1 349 h
- Création et réalisation des supports des panneaux installés dans le cadre du projet santé environnement « Peps »
- Pose des œuvres artistiques du projet Peps dans le jardin de la maison aquarium

Perspectives 2023

Modifier le dispositif Chantier d'Insertion de la manière suivante :

- Recruter un encadrant technique à temps plein
- Faire l'acquisition d'un minibus de 9 places avec attelage et une remorque
- Augmenter le nombre d'heures des contrats des bénéficiaires à 30h hebdomadaire contre 26h actuellement avec un fonctionnement du lundi au jeudi matin et jeudi après-midi tous les 15 jours (atelier collectif)

Et assurer les activités suivantes :

- Espaces verts et aménagements paysagers
- Entretien et travaux de rénovation et valorisation du patrimoine de la Communauté de communes et des communes membres (menuiserie, peinture, petite maçonnerie, aménagements paysagers...)
- Recyclage de palettes en bois par la réalisation d'objets divers et d'aménagement (ex : décoration de Noël extérieure, réalisation de composteurs, etc.)



Petite Enfance

9.9
ETP

Le Pôle Petite Enfance installé à Varennes-sur-Allier regroupe le **Multi accueil « Brin d'éveil »** avec une capacité de 20 places, le **Relais Petite Enfance (RPE) « Les Marmottes »** et le **Lieu d'Accueil Enfant Parent (LAEP) « Les P'tites pousses »**.

Il existe également :

- **2 RPE** sur les communes de Dompierre-sur-Besbre et de Le Donjon dont la gestion est confiée respectivement au Centre Social de Jaligny/Neully et celui de Le Donjon (La Farandole)
- **1 micro-crèche** située à Beaulon dont la gestion est confiée à l'association OCOM'3POM.

10
agents



Crèche multi-accueil Bin d'Évoal



33

enfants accueillis sur un mode de garde régulier

20

en occasionnel

5

en accueil d'urgence



Chiffres clés 2022

Multi-accueil

53

enfants inscrits

48

ont été accueillis

25

familles ont une tarification à - de 1 € de l'heure

92%

des familles sont issues du territoire communautaire

41%

sont domiciliées à Varennes-sur-Allier

35%

réparties sur les communes alentours

Le Relais Petite Enfance (RPE)

Il s'agit d'un lieu gratuit d'accueil, d'information et d'accompagnement pour les assistants maternels, les parents et leurs enfants.

146

animations réalisées

18

assistantes maternelles accueillies pour participer aux animations

1447

enfants

Un journal trimestriel à destination de l'ensemble des assistantes maternelles et des parents est réalisé par les services communautaires (RPE-communication) afin de communiquer et valoriser les actions du service et les animations proposées.

Le Lieu d'Accueil Enfants-Parents

Gratuit et sans formalités d'inscription, ce lieu de socialisation, de rencontres et de jeux pour les enfants âgés de moins de 6 ans, a pour but de favoriser le développement de relations entre les parents du territoire, faciliter leur accès à de l'information, rompre avec un certain isolement social, répondre à des problématiques parentales, dans un lieu favorisant l'accueil, la convivialité et la bienveillance.

90 **2**
séances de heures ont été proposées

87 **74**
enfants et accompagnants ont été accueillis

Le Pôle Petite Enfance a pour objectif d'apporter aux familles du territoire à la fois une offre d'accueil collective du jeune enfant mais aussi un accompagnement des parents-employeurs, des assistants maternels du territoire et un soutien à la parentalité.





Actions réalisées en 2022

○ Des animations régulières organisées dans le cadre de la crèche et 3 temps forts :

- La ferme se balade
- La kermesse
- Le spectacle de Noël

○ Un Projet REAAP 2022 sur l'égalité fille garçon sur le chemin de l'égalité avec :

- Des ateliers de parentalité autour des stéréotypes filles garçons et une sensibilisation des professionnels de l'enfance
- 2 interventions de 3h avec l'association ACEPP Auvergne
- 8 décembre 2022 - Formation des professionnels de la petite enfance

○ Des interventions de la Ludothèque LUDIVERS

- « Ludisacs » : prêt de jeux et de jouets aux familles

○ Des interventions d'une psychologue

- Supervision et temps d'analyse de la pratique professionnelle



Perspectives 2023



- Réviser la modulation de fonctionnement pour l'adapter à la fréquentation réelle

- Poursuivre un programme d'animations favorisant le développement de l'enfant

- Etendre les heures d'ouverture du LAEP sur les communes de Le Donjon et Dompierre-sur-Besbre

- Organiser des réunions à thèmes animées par une psychologue

- Solliciter l'intervention d'une psychomotricienne

- Organiser une porte ouverte dédiée aux parents

- Projet de micro-crèche sur les communes de Le Donjon et Diou

La Convention Territoriale Globale (CTG)

La CTG est le nouveau dispositif contractuel proposé par la CAF. Il remplace les anciens contrats enfance-jeunesse et s'appuie en premier lieu sur un diagnostic partagé avec les différents acteurs du territoire (CAF, Département, MSA, Centres Sociaux, etc.). En 2022, avec l'appui d'un cabinet d'études (ID-ES) et le soutien financier de la CAF et de la MSA, un diagnostic social du territoire a été établi qui a permis d'identifier des besoins, essentiellement en matière de petite enfance, enfance et jeunesse.

22 050 €
montant de la
prestation

0.10
ETP

Chiffres clés 2022

2
ateliers de
réflexion

3
comités de
pilotage

Financements :

11 025 € (7 500 € sur des fonds nationaux
et 3 525 € sur des fonds locaux)
CAF

4 110 €
MSA



Objectifs principaux

Trois objectifs généraux ont été établis, à savoir :

- Structurer l'offre de garde et d'accueil des enfants et des jeunes sur le territoire,
- Sécuriser les familles dans leur fonction parentale,
- Accompagner les publics cibles (jeunes et personnes en situation de handicap) vers l'autonomie.



Un plan d'actions, au regard de ces objectifs généraux a été élaboré permettant ainsi de décliner de manière concrète les attentes et les besoins des populations en matière de petite enfance, enfance et jeunesse.



Actions réalisées en 2022

- Réalisation du diagnostic social du territoire communautaire
- Définition des enjeux
- Élaboration du plan d'actions
- Rédaction de la CTG

Perspectives 2023

- Déploiement du plan d'actions



France SERVICES

**3.85
ETP**

Les maisons France services du territoire implantées sur les communes de **Dompierre-sur-Besbre, Le Donjon et Varennes-sur-Allier** dotée d'une antenne à **Jaligny-sur-Besbre**, respectivement labellisées France Services en 2020, 2021 et 2022 ont pour mission de :

- accueillir le public (en présentiel, par téléphone et par mail),
- assurer les liens avec les partenaires,
- gérer l'activité du service et « Faire vivre le point d'accueil ».

4 
agents

Les permanences des partenaires :

Dompierre/B

21
opérateurs
partenaires

2 873
personnes

Le Donjon

6
opérateurs
partenaires

432
personnes

Vareennes/A

5
opérateurs
partenaires

487
personnes



Chiffres clés 2022

Dompierre/B

3 606

accompagnements

dont **488**
appels

Le Donjon

3 171

accompagnements

dont **270**
appels

Vareennes/A

1 614

accompagnements

dont **343**
appels

Jaligny/B

86

accompagnements

(ouvert au 1er juillet 2022 - 5h/semaine)

Les guichets les + sollicités :
CPAM - CAF - ANTS - CARSAT - DDFIP



Les maisons France services assurent l'accompagnement des usagers dans leurs démarches administratives du quotidien et proposent des rencontres avec différents partenaires.

Actions réalisées en 2022

Harmonisation du fonctionnement des Maisons France services communautaires avec deux créneaux réservés aux rendez-vous : lundi et mercredi après-midi

Perspectives 2023

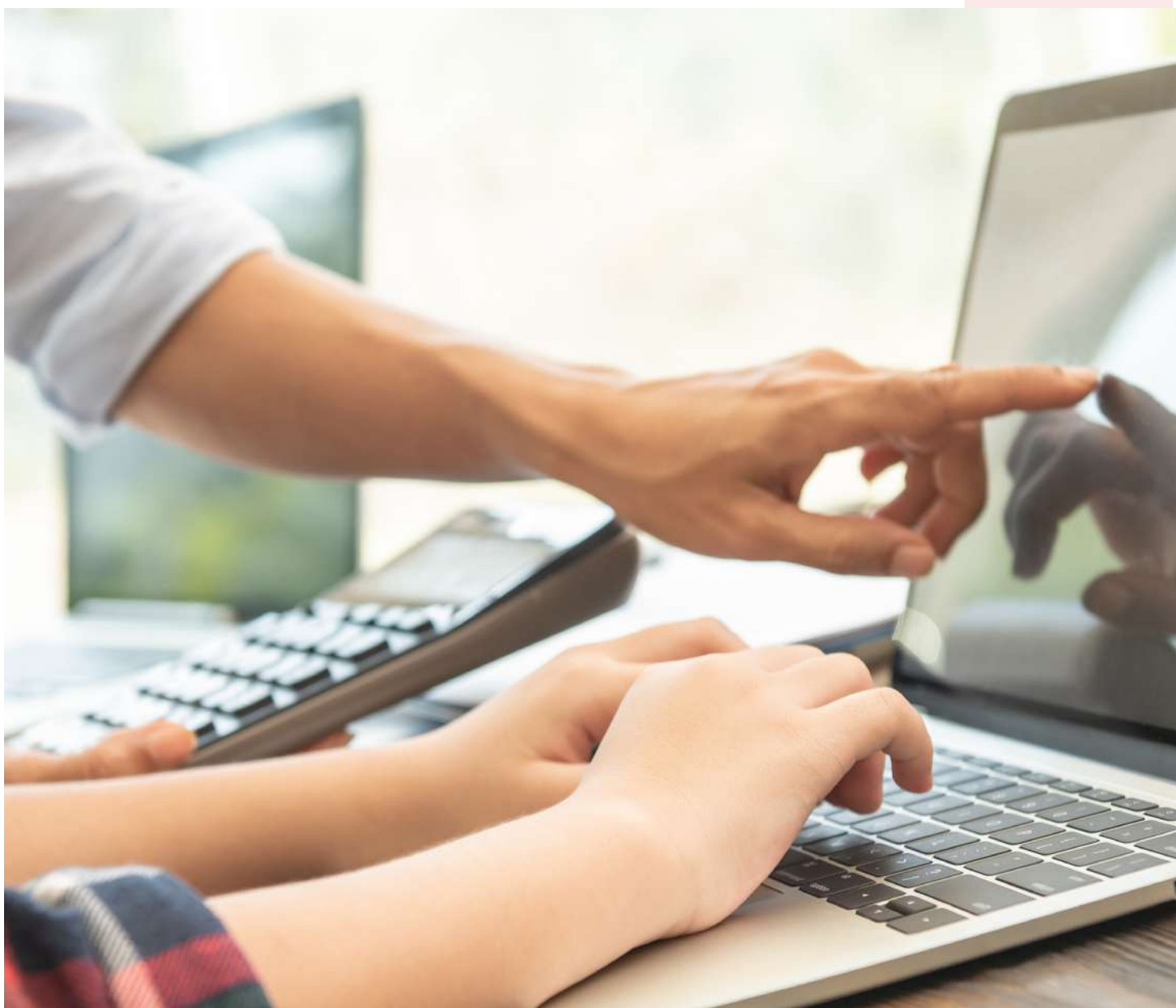
Renforcer la communication des accompagnements proposés dans les maisons France services

Conseiller Numérique

Le Conseiller Numérique France Services accompagne les habitants du territoire vers l'autonomie numérique. En ce sens, il apporte son soutien aux habitants dans leurs usages quotidiens du numérique, sensibilise aux enjeux du numérique et accompagne les usagers vers l'autonomie pour réaliser des démarches administratives en ligne seuls.

1
ETP

1
agent



Ce dispositif a été lancé par l'Etat dans le cadre du volet inclusion numérique du plan France Relance et est piloté et animé par l'Agence Nationale de la Cohésion des Territoires (ANCT).

A ce titre, l'ANCT participe au financement à hauteur de 50 000 € sur 2 ans.

Chiffres clés 2022

340
personnes
accompagnés



**CONSEILLER
NUMÉRIQUE**
**France
services**



Actions réalisées en 2022



- Accompagner les usagers sur l'ensemble des champs « numériques » de manière individuelle ou sous forme d'ateliers collectifs.

Perspectives 2023

- Poursuite des accompagnements
- Collaboration avec différents acteurs du territoire sur des thématiques spécifiques



Mission
SANTÉ

1
ETP

1
agent

La mission santé communautaire assure le lien et le soutien des professionnels de santé du territoire et met en place des actions en faveur de la santé des habitants et de leur parcours de soins.

Chiffres clés 2022

3

commissions

1

atelier avec les professionnels de santé du territoire sur l'identification des besoins potentiels des futurs installés et les mesures pouvant être déployées par la collectivité et acteurs médicaux pour les attirer

La mission santé communautaire a pour objectif d'élaborer et de mettre en œuvre le Contrat Local de Santé permettant ainsi de fédérer les acteurs locaux autour d'un projet de santé défini conjointement au regard des besoins de la population.



Actions réalisées en 2022

- **Accompagnement à la création de la MSP de Varennes-sur-Allier**
- **PEPS (Parcours santé environnement) - Appel à Manifestation d'Intérêt santé environnement lancé par l'ARS**
 - 384 utilisateurs ont consulté le site Peps
 - 386 utilisateurs ont consulté les pages QR codes et ont écouté les capsules « audio »
 - 14 ateliers pédagogiques ont été réalisés avec un total de 255 élèves touchés
 - 11 animations ont été réalisées avec un total de 87 participants
 - Budget total : 23 661.95 € HT
 - Participation ARS : 7 000 €
 - Participation Fonds Leader : 16 661.95 € HT
- **1 Contrat Local de Santé signé : 15 novembre 2022**

Perspectives 2023

- **Déployer** les fiches actions du Contrat Local de Santé
- **Intégrer** la démarche de Projet Alimentaire Territorial à la mission santé







AMÉNAGEMENT

du territoire
Habitat
Développement
durable

© PRODO3



URBANISME

**0.64
ETP**

+

**1
Bureau
d'études**

**1
agent**

Fin 2020, les élus ont décidé de démarrer un Plan Local de l'Urbanisme Intercommunal (PLUi) à l'échelle du territoire : diagnostic, PADD et zonages sur les 44 communes de l'EPCI.

Objectif principal



Elaboration avant la fin 2024 :
le PLUi.



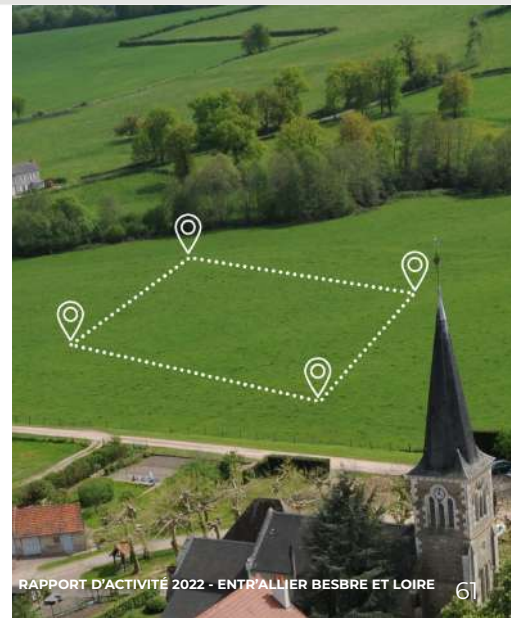
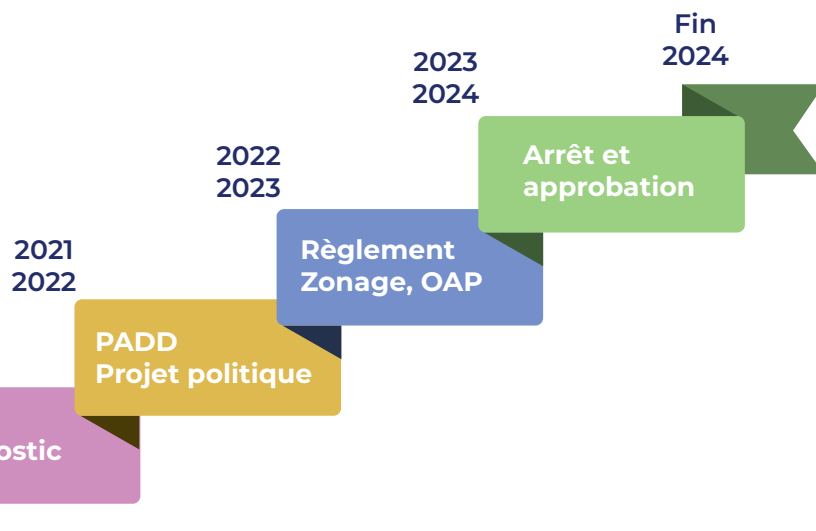
Actions réalisées en 2022

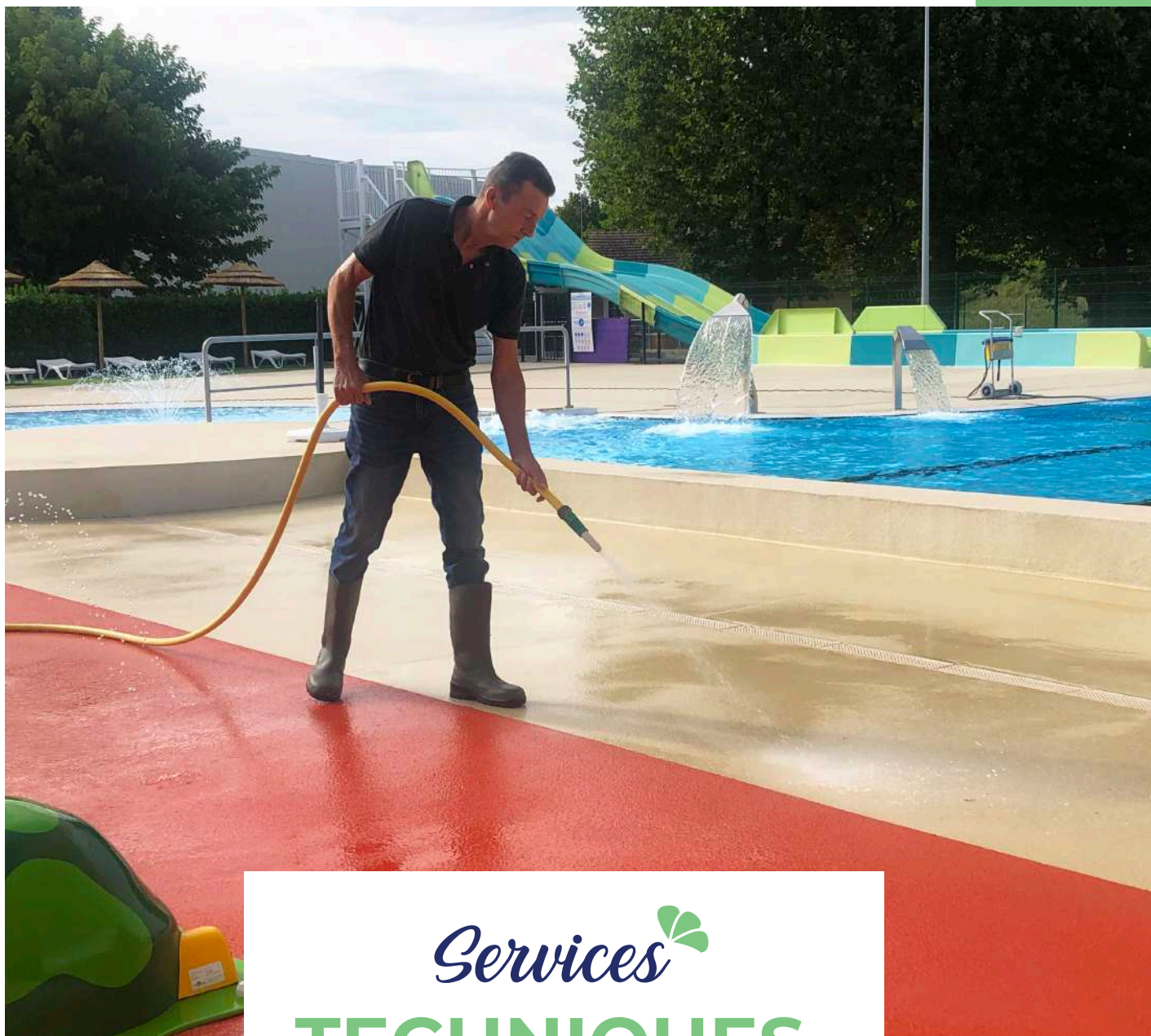
- Séminaire des élus le 23 juin 2022
- Diagnostic réalisé et présentation en commission ad hoc
- Début de l'élaboration du **Projet d'Aménagement et de Développement Durable (PADD)**

Perspectives 2023

- Présentation et validation du **PADD** par les différentes instances communautaires
- Démarrage de l'élaboration avec les communes des zonages

© Freepik





Services TECHNIQUES

4.31
ETP

5 
agents

Les services techniques communautaires ont pour rôle d'assurer l'entretien et la maintenance des bâtiments et espaces verts communautaires, la faisabilité, la programmation et le suivi des travaux ainsi que diverses opérations.

Objectifs principaux

Entretien des sites 
Programmation et Suivi des travaux de l'EPCI
Actions d'économie d'énergie

Actions réalisées en 2022



- **Création d'un parking éco-durable** de 30 places au siège de la Communauté de Communes
- **Réhabilitation de la zone Moreux** à Varennes-sur-Allier avec toiture, VRD, électricité, sécurité et menuiseries
- **Réparation** des bâtiments communautaires suite aux épisodes de grêle
- **Petits travaux au restaurant** à Montaiguët-en-Forez
- **Fin des travaux de la piscine** de Varennes-sur-Allier
- **Installation des bornes de camping-cars**
- **Démarrage des travaux de l'espace détente** à la piscine de Dompierre-sur-Besbre
- **Rénovation de l'appartement** à Le Donjon
- **Démarrage des travaux du siège** de la Communauté de Communes



Perspectives 2023



- **Parking et extension du bâtiment de l'atelier des Vernisses** à Diou
- **Création d'une micro-crèche** à Le Donjon
- **Travaux de la maison de santé** à Varennes-sur-Allier
- **Abattoir du Val de Besbre** à Dompierre-sur-Besbre avec **résine, escalier**
- **Suppression des terrasses en bois des mobil-homes** à Pierrefitte-sur-Loire et **installation des escaliers avec coulage d'une terrasse en béton**
- **Réparation de la fuite de la toiture de la médiathèque** à Jaligny-sur-Besbre
- **Travaux du siège communautaire sur 3 niveaux**



Transition ÉCOLOGIQUE

**0.10
ETP**

+

SDE 03

1 
agent

Suite à l'adoption du Plan Climat Air Energie Territorial (PCAET), un programme d'actions a été validé pour 5 à 10 ans sur notre territoire. A ce titre, il s'agit de mettre en œuvre ces actions et de développer la transition écologique.

Objectifs principaux



Ingénierie et animation sur le développement durable



© Freepik

Actions réalisées en 2022

- **Le SDE 03 a réalisé les études** « bilan énergétique » de tous les bâtiments communautaires avec scénario de travaux d'amélioration énergétique
- **Déclarations du décret tertiaire** de l'immobilier communautaire
- **Réunions** PCAET et SDE 03



Chiffres clés 2022

2

centrales de panneaux photovoltaïques en service à Varennes-sur-Allier

1

centrale de panneaux photovoltaïques en projet à Dompierre-sur-Besbre

61

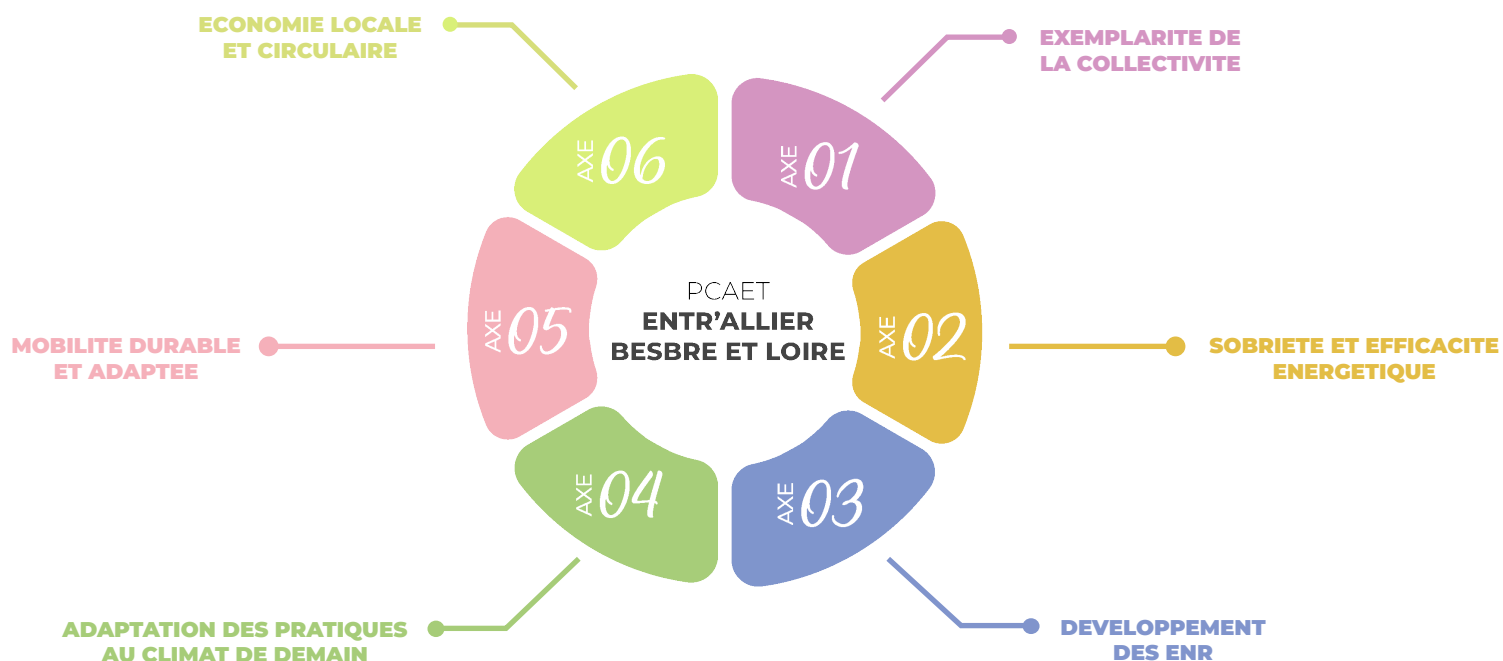
MWc produit

1er

EPCI du Département de l'Allier en production et objectif atteint du PCAET (65 MWc en 2030)

Perspectives 2023

- **Candidature TEPOS** : Territoire à Energie Positive
- **Actions de sensibilisations** au développement durable, au compostage, ...
- **Consultation de bureaux d'étude** pour le schéma directeur des Energies Renouvelables, le schéma de mobilité...
- **Projet à développer sur les économies de l'eau**
- **Contrat Territorial de la Besbre**
- **Aqueduc de Luneau** : étude

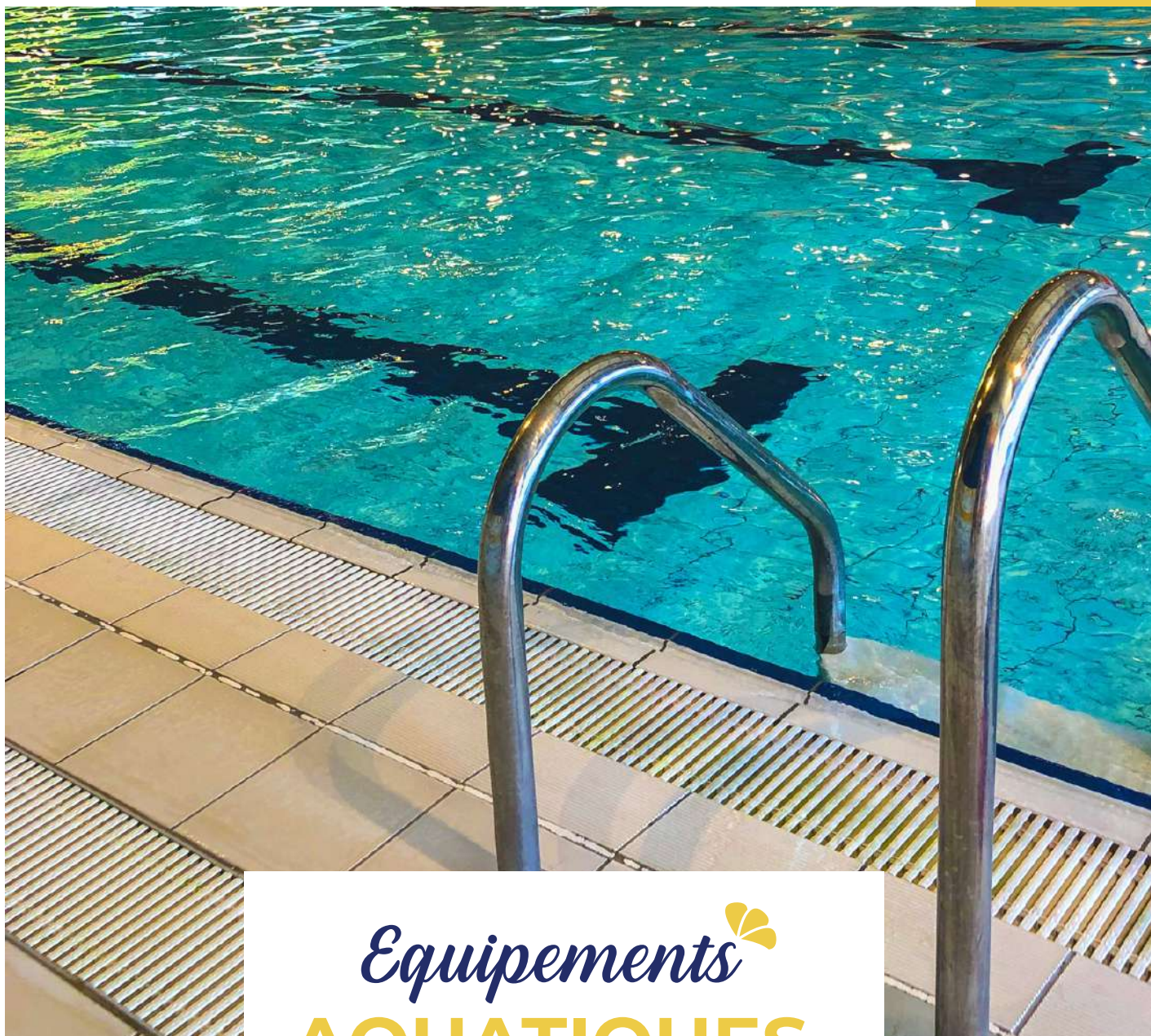






POLITIQUES

*sportives
culturelles
développement
touristique et
patrimoine*



Equipements AQUATIQUES

7.22
ETP

8 
agents

+

0.37
ETP
saisonniers

Le service des équipements aquatiques accueille deux piscines communautaires dans son périmètre de gestion. Il a vocation à proposer des instants sportifs et de loisirs aux usagers d'un territoire élargi.

D'autre part, en partenariat avec l'Education Nationale il propose un enseignement scolaire sensibilisant les plus jeunes à l'activité natatoire.

Objectifs principaux

Prévenir les noyades des plus jeunes au travers de l'enseignement scolaire et les dispositifs « j'apprends à nager » et « aisance aquatique ».

Développer la pratique sportive avec les créneaux ouverts au public, les activités et les associations sportives

Procurer loisir et détente

Actions réalisées en 2022

- Mise en œuvre des dispositifs « j'apprends à nager » et « aisance aquatique »

Perspectives 2023

- Mise en œuvre des dispositifs « j'apprends à nager » et « aisance aquatique »
- Varennes/A : Changement chaudière pour l'eau chaude sanitaire et les canalisations pour alimenter les douches
- Dompierre/B : Pose de toiles au-dessus du bassin et différentes réparations

Chiffres clés 2022

Dompierre/B

36 000

baigneurs

dont

12 000

élèves

18 h

d'activité

23.5 h

d'ouverture publique / semaine

Varennes/A

du 9/07 au 31/08

5 500

baigneurs

35 h

d'ouverture publique / semaine



Réflexion sur la conduite de l'équipement vers une transition énergétique plus économique et plus verte.





MEDIATHEQUE

1
ETP

1 
agent

La médiathèque communautaire basée à Jaligny-sur-Besbre est une médiathèque tête de réseau départementale comprenant une exposition permanente consacrée à René Fallet et une résidence d'auteur. Son rôle est de renforcer l'accès à la culture et d'améliorer le service à la population en milieu rural.

Objectifs principaux

Rendre la culture accessible en milieu rural par la mise à disposition et l'enrichissement d'un fonds documentaire

Proposer du spectacle vivant à travers une programmation culturelle diversifiée

Organiser et coordonner des animations en direction d'un public scolaire

Faire vivre l'œuvre et la mémoire de l'écrivain René Fallet

Actions réalisées en 2022

- **Animations** avec le RPE de Dompierre-sur-Besbre (27 personnes au total)
- **Contes en pyjama** avec le Centre social Jaligny/Neuilly (34 personnes au total)
- **Conférence sur le droit des femmes** avec le centre social du Donjon (30 personnes au total)
- **Conte médiéval** (12 personnes)
- **Festival du court-métrage** avec le collège Jaligny-sur-Besbre (24 élèves)
- **Théâtre** (39 personnes)
- **Ateliers illustration** (31 personnes au total)
- **Exposition sur les femmes bourbonnaises remarquables** (43 visiteurs)

Chiffres clés 2022

2 275
passages d'usagers

177
inscrits

49
nouveaux inscrits en 2022

99
visiteurs à l'exposition

5 473
emprunts (livres, périodiques, DVD, CD)

Perspectives 2023

- **Ciné-club** (février-avril 2023)
- **Apéro-concert** (mars 2023)
- **Randonnée littéraire** (juin 2023)
- **Concert** (août 2023)
- **Lecture-peinture** (avril 2023)
- **Théâtre des Illets et soirée jeux de société** (mai 2023)
- **Lecture Le vieil homme et la mer** (juillet 2023)
- **Développement** des médiathèques communautaires et **transfert** des médiathèques communales

Total des livres empruntés sur 2022 : 4 435
Le fonds ludothèque est en hausse avec 107 emprunts
452 documents ont été empruntés par les collectivités et associations du territoire adhérentes à la médiathèque (CSR Jaligny/Neuilly, école primaire Jaligny, Crèche Brin d'éveil)



Maison AQUARIUM

1
ETP

1 
agent

+

0.07
ETP

1 saisonnier

Basée à Jaligny-sur-Besbre, la Maison Aquarium constitue un lieu de sensibilisation, d'observation, de découverte, de compréhension de l'eau et de la vie aquatique à travers la rivière Besbre.

Objectif principal



Proposer une offre culturelle et pédagogique au plus grand nombre par une médiation de valorisation de notre patrimoine naturel.

Actions réalisées en 2022

- **Nouvelle exposition temporaire** : « Petite faune aquatique »
- **Renouvellement de l'offre pédagogique** auprès des cycles 1,2, et 3 (hiver 2022)
- Campagne de **communication auprès des écoles**
- Campagne de **communication auprès des accueils de loisirs et centre sociaux**
- **Ateliers mosaïque** pour les groupes d'enfants et les familles : 85 ateliers réalisés en 2022
- **Présentation des œuvres d'Antoine Janot** (programme PEP'S)
- **Chasse aux trésors** dans le jardin de nature pour les familles
- **Chasse aux œufs** le lundi de Pâques : 20 visiteurs/ participants
- **Visite ambiance « Halloween »** le 31 octobre en soirée : 76 visiteurs

Chiffres clés 2022

Individuels

1345
visiteurs

dont 631
adultes individuels

226
enfants individuels

488
personnes en forfait famille

Groupes

272
enfants

42
adultes

Perspectives 2023

- Campagne de **communication auprès des écoles, des accueils de loisirs et des centres sociaux**
- **Accueil de l'école de Montoldre avec animation Peps** (26/05) : 30 élèves + 5 adultes
- Réinstallation du **marquage du jeu de l'oie géant** avec de nouveaux stickers
- **Animation après-midi jeux de société et jeux en bois avec Ludivers** (20/04)
- **Animation « Fête de la nature »** : animation « petites bêtes de l'eau », et simulateur de pêche avec la Fédération de pêche 03 (24/05)
- **Visite ambiance Halloween** les 31 octobre et 1^{er} novembre 2023
- **Communication et développement des ateliers** « montage de mouches de pêche »
- **Meilleur accueil des groupes scolaires**
- **Propositions d'ateliers** pour les accueils de loisirs (mosaïque et pêche)
- **Animation chasse aux œufs** le lundi de Pâques
- **Lecture « Le vieil homme et la mer »** avec la médiathèque communautaire
- **Animations pêche** les mardis de juillet et les mardis et mercredis d'août avec la Fédération départementale de pêche de l'Allier

A venir :

- Révision et remise en service de la Chasse aux trésors qui sera proposée dans le jardin de nature
- Réflexion sur l'actualisation et la régénération des contenus des lutrins relatifs aux poissons et écrevisses et réflexion sur l'amélioration de l'expérience de visite par l'acquisition de supports numériques (tablettes, bornes multimédias, casques en VR, jeux numériques, ou autres) permettant de bonifier l'attractivité du site par l'élargissement des thèmes et informations proposés aux visiteurs



PREHISTORAMA

1
ETP

1
agent

+

L'exposition Préhistorama à Châtelperron permet d'aborder la préhistoire de façon ludique et pédagogique en 10 étapes. Elle permet de valoriser la culture préhistorique du Châtelperronien auprès des différents publics.

1

CDD

(mois de juin -
animateur ateliers
préhistoriques)

+

0.06

ETP

2 saisonniers

Objectifs principaux

Accueil et valorisation du patrimoine Châtelperronien auprès des différents publics (individuels et groupes)

Médiation auprès des différents publics, notamment le jeune public :

- Public individuel enfant - visite libre : conception d'un carnet-jeux
- Public groupes scolaires : mise en place d'une visite guidée complétée par des ateliers pédagogiques

Actions réalisées en 2022

- **Union Sportive de l'Enseignement Primaire de l'Allier (USEP)**
19 et 20 mai : visite de 158 élèves dans le cadre des journées USEP visant à combiner activité sportive et activité culturelle
- **DRAC Auvergne-Rhône-Alpes**
Accueil d'une équipe d'archéologues en chantier de fouilles sur le site préhistorique « La Grotte des Fées » du 06 juin au 1er juillet
Mise en place de visites du chantier de fouilles par les archéologues auprès du public scolaire accueilli au mois de juin

Chiffres clés 2022

1692
entrées

dont 1560
entrées payantes

132
entrées gratuites

475
adultes

235
enfants

9
étudiants

33
groupes adultes

808
groupes enfants



Perspectives 2023

- **Signature d'une convention de partenariat avec le Musée Anne-de-Beaujeu de Moulins** du 4 février au 17 septembre, dans le cadre de l'exposition temporaire « la fabuleuse aventure archéologique du docteur Bailleau »
Billet Adulte en tarif réduit à Préhistorama sur présentation du billet d'entrée plein tarif adulte au MAB
Journées Européennes de l'Archéologie - 18 juin : Visite guidée Préhistorama (tarif réduit)
- **Mise en place d'un atelier « peinture préhistorique »** pour le public individuel enfant pendant les vacances scolaires
- **DRAC Auvergne-Rhône-Alpes**
Accueil d'une équipe d'archéologues en chantier de fouilles sur le site préhistorique « La Grotte des Fées » du 05 juin au 30 juin
Mise en place de visites du chantier de fouilles par les archéologues auprès du public scolaire accueilli au mois de juin
- **Vente de nouveaux produits** en boutique



Développement
touristique et
PATRIMOINE

1
ETP

1
agent

La collectivité possède la compétence tourisme qui regroupe différentes missions :

Hébergements touristiques
Maison Aquarium et Préhistorama
Aires de campings-cars et halte nautique
Petit patrimoine vernaculaire
Sentiers de randonnées sur le territoire communautaire

Objectifs principaux



Gestion des hébergements touristiques

Développement et fonctionnement de la Maison Aquarium et du Préhistorama

Reprise du dossier Petit Patrimoine

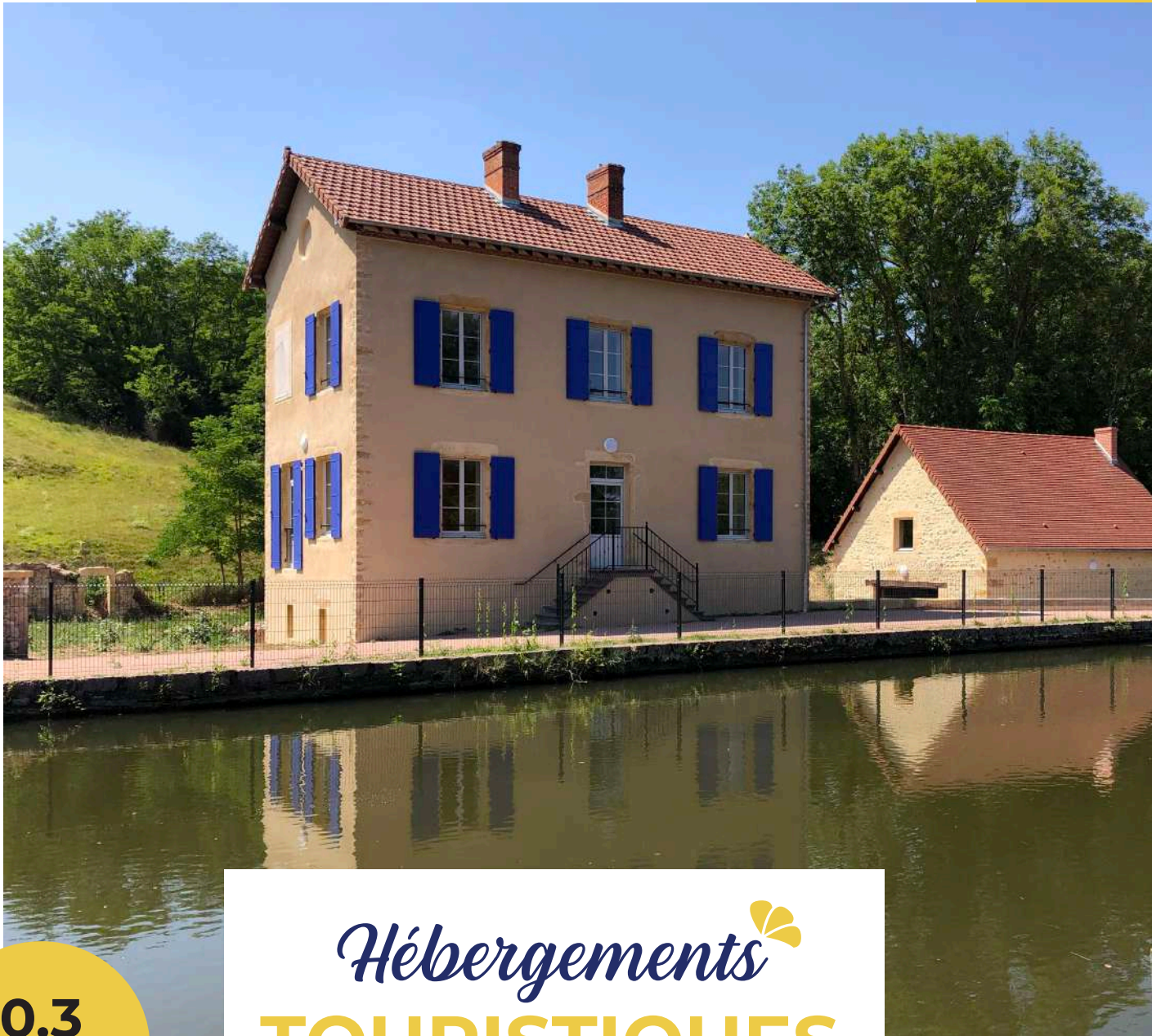
Actions réalisées en 2022

- Collaboration avec la CC du Grand Charolais pour le **projet Itinéraire de découverte**
- **Suivi du projet** Loire Itinérance
- **Modification du fonctionnement de la gestion des hébergements touristiques** suite au changement de statut de l'OT

Perspectives 2023

- **Création d'un jeu de société** communautaire Circino
- Discussion pour la **candidature Label Pays d'Art et d'Histoire**
- **Augmentation de la fréquentation** de la Maison Aquarium et du Préhistorama (animations + partenariat)
- Chemin de randonnées : **création et mise à jour** avec des boucles chartés com com : L'ABEL BALADE en partenariat avec l'Office de tourisme





**0.3
ETP**

Hébergements TOURISTIQUES

**+ 0.46 ETP
5 saisonniers**

**2
agents**

La Communauté de communes possède différents hébergements touristiques répartis sur le territoire Entr'Allier Besbre et Loire :

La Maison du Canal à Avrilly

**12 mobil-homes à
Pierrefitte-sur-Loire**

Gîte les Loges à Thionne

**Les Chalets de la Besbre (4) à
Jaligny-sur-Besbre**

Gîte le Moutier à Thionne

**Gîte le Bassin à
Pierrefitte-sur-Loire**

Objectif principal



Reprise de la gestion complète
des hébergements touristiques
par la collectivité



Actions réalisées en 2022

- **Installation d'une boîte à clés** à la Maison du Canal pour permettre une arrivée autonome aux clients
- **Réparation des dégâts causés par la grêle** aux loges de Thionne et à la Maison du Canal à Avrilly
- **Reprise de deux planchers et travaux électriques** aux Chalets de la Besbre



Perspectives 2023

- Parc de mobil-homes : travaux de **remplacement des terrasses en bois**
- **Installation de boîtes à clés** à codes aux chalets
- **Installation de bandes anti-dérapantes** sur les rampes en bois des chalets
- **Mise en location longue** du gîte le Moutier

Chiffres clés 2022

Mobil-homes

242
nuitées

soit 24.71%
taux d'occupation

Chalets

1154
nuitées

soit 26.68%
taux d'occupation

Maison du Canal

427
nuitées

soit 9.74%
taux d'occupation

Le Bassin

533
nuitées

soit 13.27%
taux d'occupation

Le Moutier

126
nuitées

soit 17.26%
taux d'occupation





Rapport d'activité
2022